

MASI Lugano

Museo d'arte
della Svizzera italiana,
Lugano

Via Canova 10
CH – 6901 Lugano

comunicazione@masilugano.ch
+41 (0)91 815 7962
www.masilugano.ch

Une collection d'art moderne italien Carrà, Campigli, Manzù, Rosai, Scipione, Sironi

22 mai 2022 – 29 janvier 2023

Museo d'arte della Svizzera italiana, Lugano

MASI | Palazzo Reali

Commissaire d'exposition: Cristina Sonderegger

COMMUNIQUÉ DE PRESSE

Lugano, 05 mai 2022

Le MASI Lugano présente, grâce à une collaboration avec la Fondazione Musei Civici di Venezia, une sélection de trente chefs-d'œuvre de l'art italien créés entre les deux guerres par certains des artistes les plus importants de l'époque : Carlo Carrà, Massimo Campigli, Giacomo Manzù, Ottone Rosai, Scipione et Mario Sironi. Ce noyau exceptionnel d'œuvres provient de collections d'art italiennes historiques et a récemment été entreposé à long terme à Ca' Pesaro- Galleria Internazionale d'Arte Moderna- Fondazione Musei Civici di Venezia.

À l'exception de Scipione et de Manzù, qui ont suivi des trajectoires plus indépendantes, les artistes de l'exposition sont liés par un parcours commun : après l'expérience des mouvements avant-gardistes et, pour certains, de la guerre, ils ont adhéré aux principes du "Retour à l'ordre" du groupe italien du Novecento, dont Margherita Sarfatti a été la promotrice et la théoricienne au début des années 1920. Pour les représentants du groupe, le dépassement de l'avant-garde - en particulier de l'avant-garde futuriste, largement partagée par les artistes de l'exposition - s'exprime par la récupération des formes classiques et la simplification compositionnelle et formelle de la tradition primitive et de la Renaissance italienne. En ce sens, les tableaux exposés sont unis stylistiquement par la recherche de la synthèse, de l'harmonie et de l'essentialité formelle - des aspects qui caractérisent non seulement l'art italien mais aussi l'art européen des années 1920-1950.

La présentation de l'exposition suit un ordre par artiste et présente divers chefs-d'œuvre qui marquent des choix stylistiques et thématiques fondamentaux dans l'œuvre d'artistes individuels, ou qui racontent une histoire importante de collection et d'exposition. L'itinéraire, dans lequel le public est invité à choisir librement son propre parcours, permet de découvrir des exemples significatifs tels que le célèbre tableau de Campigli, *Les amazones* ou *Femme aux bijoux*, des œuvres comme *Petites maisons au bord du Sesia* et *Matinée au bord de la mer* de Carrà, *Les Joueurs de « topa »* et *Marchand ambulante (« Pandiramerinaio »)* de Ottone Rosai, la sculpture *Fille sur une chaise* et *Cardinal* de Manzù, et la série dédiée au Cardinal Doyen de Scipione. L'exposition est idéalement ouverte par les tableaux

Pandore et *Le buveur* de Mario Sironi, ces derniers faisant partie de la collection Sarfatti jusque dans les années 1950.

Peint entre 1923 et 1924, *Le buveur* est un exemple significatif de la phase expérimentale de Sironi, qui tente de concilier la solidité du Novecento avec des solutions formelles liées à l'avant-garde. Le thème du buveur revient fréquemment dans les recherches de l'artiste et, contrairement à ses autres sujets, il incarne un anti-héros, symbole d'un malaise dont Sironi lui-même a parfois été victime, entre crises créatives et dépression. *Pandora*, en revanche, marque une étape importante dans la maturité de l'artiste. Ici, le nu féminin est réduit à une figure monumentale immobile, d'une statue antique, sur fond de paysage rocheux et primordial rappelant ceux de Leonardo da Vinci.

Le voyage dans l'art italien de l'entre-deux-guerres se poursuit avec cinq tableaux de Massimo Campigli, dont la célèbre toile *Les amazones*, 1928, réalisée par l'artiste après son "coup de foudre" pour l'art étrusque lors d'une visite au musée romain de Villa Giulia. L'attention portée à la figure féminine, inscrite toutefois dans des motifs répétés et reconnaissables, est une constante de l'art de Campigli et se retrouve dans les deux élégants portraits féminins frontaux au charme archaïque magnétique, *Femme voilée* et *Femme aux bijoux*. Ce dernier a été peint en 1942 à Venise, où le peintre s'est installé au début de la guerre et où il a été exposé lors de son exposition personnelle à la Galleria del Cavallino quelques années plus tard. L'équilibre, le calme et la récupération d'une forme de composition classique : ce sont les principes de ce "Retour à l'ordre" dont Carlo Carrà est devenu l'interprète à part entière au début des années 1920, après avoir été l'un des fondateurs du futurisme et après l'expérience de la guerre. Dans *Matinée au bord de la mer*, peint en 1928 à Forte dei Marmi, le paysage marin est simplifié, épuré, jusqu'à atteindre la puissance d'une image archétypale. Le tableau a été exposé un an plus tard en Suisse, à la Galerie Moos de Genève, dans le cadre de l'exposition *27 artistes du Novecento Italiano*. Une réduction similaire du paysage à ses éléments constitutifs minimaux caractérise également le tableau *Petites maisons au bord du Sesia* réalisé quelques années plus tôt (1924).

Le langage d'Ottone Rosai, de Florence, qui a également vécu le front, est direct et cherche la synthèse et l'essentiel. Dans *Les joueurs de « toppa »* 1920 - un sujet sur lequel l'artiste reviendra tout au long de sa carrière - le groupe de personnages de la rue est rendu par soustraction. Avec peu d'attributs et sans se livrer à une critique sociale de l'humanité en marge, Rosai est capable d'atteindre une grande intensité picturale.

Les œuvres de Gino Bonichi, dit Scipione, artiste mort prématurément, en désaccord avec le régime et le réalisme du groupe du XXe siècle, vibrent de couleurs vives et de perspectives audacieuses. Sont exposés son *Étude pour le portrait du Cardinal Doyen* et son *Étude pour le Cardinal Doyen* - parmi les œuvres les plus intenses de l'artiste - qui font partie d'un cycle sur le Cardinal Vincenzo Vannutelli, aboutissant au célèbre portrait conservé à la Galleria Comunale d'Arte Moderna e Contemporanea de Rome.

L'obsession de l'image cardinale accompagne également l'œuvre de Giacomo Manzù, qui en fut impressionné lors d'une cérémonie à Saint-Pierre. Dans sa sculpture *Cardinal* de 1952, les formes bloquées et le traitement simplifié élèvent l'ecclésiastique au rang d'image emblématique. En revanche, la *Fille sur une chaise*, une impressionnante sculpture grandeur nature de 1949, ressemble

presque à un moulage vivant. Un thème académique tel que le modèle posant pour l'artiste est transformé par Manzù en un exercice de pureté linéaire.

Contacts Presse

MASI Lugano

Bureau de presse

+41 (0)91 815 7962

comunicazione@masilugano.ch

Pour l'Italie

ddlArts+battage

Alessandra de Antonellis

+39 339 363 7388

alessandra.deantonellis@ddlstudio.net

Margherita Baleni

+39 347 445 2374

margherita.baleni@battage.net

Espaces d'exposition

MASI | LAC

Piazza Bernardino Luini 6

CH – 6900 Lugano

MASI | Palazzo Reali

Via Canova 10

CH – 6900 Lugano

En collaboration avec



Partenaire principal



Partenaire scientifique



Fondateurs



Partenaire institutionnel



Images pour la presse

01.

Carlo Carrà

Petites maisons au bord du Sesia

1924

Huile sur carton

Collection privée en dépôt à long terme à Ca'
Pesaro- Galleria Internazionale d'Arte
Moderna- Fondazione Musei Civici di Venezia



02.

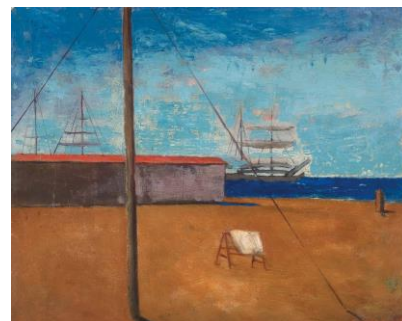
Carlo Carrà

Matin au bord de la mer

1928

Huile sur toile sur carton

Collection privée en dépôt à long terme à Ca'
Pesaro- Galleria Internazionale d'Arte
Moderna- Fondazione Musei Civici di Venezia



03.

Massimo Campigli

Les amazones

1928

Huile sur toile

Collection privée en dépôt à long terme à Ca'
Pesaro- Galleria Internazionale d'Arte
Moderna- Fondazione Musei Civici di Venezia

© 2022, ProLitteris, Zurich



04.

Massimo Campigli

Femme aux bijoux

1942

Huile sur toile

Collection privée en dépôt à long terme à Ca'

Pesaro- Galleria Internazionale d'Arte

Moderna- Fondazione Musei Civici di Venezia

© 2022, ProLitteris, Zurich



05.

Giacomo Manzù

Fille sur la chaise

1949

Bronze

Collection privée en dépôt à long terme à Ca'

Pesaro- Galleria Internazionale d'Arte

Moderna- Fondazione Musei Civici di Venezia



06.

Giacomo Manzù

Cardinal

1952

Bronze

Collection privée en dépôt à long terme à Ca'

Pesaro- Galleria Internazionale d'Arte

Moderna- Fondazione Musei Civici di Venezia



07.

Ottone Rosai

Marchand ambulat « Pandiramerinaio »

1921

Huile sur toile

Collection privée en dépôt à long terme à Ca'
Pesaro- Galleria Internazionale d'Arte
Moderna- Fondazione Musei Civici di Venezia



08.

Ottone Rosai

Les joueurs de « toppa »

1920

Huile sur toile

Collection privée en dépôt à long terme à Ca'
Pesaro- Galleria Internazionale d'Arte
Moderna- Fondazione Musei Civici di Venezia



09.

Scipione

Étude pour le portrait du Cardinal Doyen

1930

Huile sur bois

Collection privée en dépôt à long terme à Ca'
Pesaro- Galleria Internazionale d'Arte
Moderna- Fondazione Musei Civici di Venezia



10.

Scipione

Étude pour le Cardinal Doyen

1930

Huile sur bois

Collection privée en dépôt à long terme à Ca'
Pesaro- Galleria Internazionale d'Arte
Moderna- Fondazione Musei Civici di Venezia



11.

Mario Sironi

Pandore (le mythe de Pandore)

1924 (avec des reprises ultérieures)

Huil sur toile

Collection privée en dépôt à long terme à Ca'
Pesaro- Galleria Internazionale d'Arte
Moderna- Fondazione Musei Civici di Venezia
© 2022, ProLitteris, Zurich



12.

Mario Sironi

Le buveur

1923-1924

Huile sur toile

Collection privée en dépôt à long terme à Ca'
Pesaro- Galleria Internazionale d'Arte
Moderna- Fondazione Musei Civici di Venezia
© 2022, ProLitteris, Zurich



Expositions en cours

Marcel Broodthaers – Poèmes industriels

Jusqu'au 13 novembre 2022

MASI | LAC

D'après nature

Photographie suisse au XIXe siècle

Jusqu'au 03 juillet 2022

MASI | LAC

Vedo Rosso

Jusqu'au 12 juin 2022

Collezione Giancarlo e Danna Olgiati

James Barnor : Accra/London – A Retrospective

Jusqu'au 31 juillet 2022

MASI | Palazzo Reali

Sentiment et observation. L'art au Tessin 1850-1950

Les collections du MASI

Collection permanente

MASI | LAC

Expositions à venir

Paul Klee

04 Septembre 2022 – 08 Janvier 2023

MASI | LAC

Bally Artist of the Year Award 2022

10 Septembre – 02 Octobre 2022

MASI | Palazzo Reali

Pietro Roccasalva

18 Septembre – 18 Decembre 2022

Collezione Giancarlo e Danna Olgiati

Prix culturelle Manor Tessin 2022

23 Octobre 2022 – 19 Février 2023

MASI | Palazzo Reali